

УПРАВЛЕНИЕ ОБЩЕГО И ДОШКОЛЬНОГО ОБРАЗОВАНИЯ
АДМИНИСТРАЦИИ ГОРОДА НОРИЛЬСК

МУНИЦИПАЛЬНОЕ БЮДЖЕТНОЕ ДОШКОЛЬНОЕ
ОБРАЗОВАТЕЛЬНОЕ УЧРЕЖДЕНИЕ № 8
«ЦЕНТР РАЗВИТИЯ РЕБЕНКА – ДЕТСКИЙ САД «ТУНДРОВИЧОК»
(МБДОУ «ДЕТСКИЙ САД № 8 «ТУНДРОВИЧОК»)

РАССМОТРЕНО:

Педагогическим советом
Протокол № 4
от «16» марта 2020

УТВЕРЖДЕНО:

Заведующим МБДОУ
«Детский сад № 8 «Тундровичок»
Г.В. Дельгас
Приказ № 130 от «16» марта 2020

ОТЧЁТ

**о результатах самообследования за 2019 год
в муниципальном бюджетном дошкольном
образовательном учреждении № 8
«Центр развития ребёнка - Детский сад «Тундровичок»**

ОГЛАВЛЕНИЕ ОТЧЕТА О РЕЗУЛЬТАТАХ САМООБСЛЕДОВАНИЯ

1. АНАЛИТИЧЕСКАЯ ЧАСТЬ	3
1.1 Оценка образовательной деятельности	3
1.2 Оценка системы управления МБДОУ «Детский сад № 8 «Тундровичок»	5
1.3 Оценка содержания и качества подготовки воспитанников	13
1.4 Оценка востребованности выпускников	21
1.5 Оценка воспитательно-образовательной деятельности	21
1.6 Оценка качества кадрового обеспечения	25
1.7 Оценка качества учебно – методического обеспечения	27
1.8 Оценка качества библиотечно – информационного обеспечения	27
1.9 Оценка качества материально - технической базы	28
1.10 Оценка качества медицинского обеспечения	31
1.11 Оценка качества организации питания	33
1.12 Функционирование внутренней системы оценки качества образования	34
2. РЕЗУЛЬТАТ АНАЛИЗА ДЕЯТЕЛЬНОСТИ МБДОУ	37

1. АНАЛИТИЧЕСКАЯ ЧАСТЬ

1.1 Оценка образовательной деятельности

Муниципальное бюджетное дошкольное образовательное учреждение № 8 «Центр развития ребенка – Детский сад «Тундровичок» (далее по тексту МБДОУ «Детский сад № 8 «Тундровичок») по своей организационно-правовой форме является бюджетным учреждением, по типу образовательной организации – дошкольной образовательной организацией.

Место нахождения учреждения: 663305, Россия, Красноярский край, город Норильск, Центральный район, улица Талнахская, дом 24.

Предметом деятельности учреждения являются гражданские отношения, возникающие в сфере образования в связи с реализацией права на дошкольное образование, обеспечение государственных гарантий прав и свобод человека в сфере образования и создание условий для реализации права на дошкольное образование.

Основной целью МБДОУ «Детский сад № 8 «Тундровичок» является формирование общей культуры, развитие физических, интеллектуальных, нравственных, эстетических и личностных качеств, сохранение и укрепление здоровья детей дошкольного возраста.

Основными видами деятельности МБДОУ «Детский сад № 8 «Тундровичок», направленными на достижение поставленных целей, является реализация основной общеобразовательной программы дошкольного образования на основе Федерального государственного образовательного стандарта дошкольного образования, присмотр и уход за детьми. Основной структурной единицей МБДОУ «Детский сад № 8 «Тундровичок» является группа воспитанников дошкольного возраста (далее – воспитанники).

МБДОУ «Детский сад № 8 «Тундровичок» обеспечивает прием детей на получение дошкольного образования в соответствии с правилами приема на обучение по образовательным программам дошкольного образования, утвержденными заведующим МБДОУ «Детский сад № 8 «Тундровичок».

МБДОУ «Детский сад № 8 «Тундровичок» осуществляет свою деятельность в соответствии с действующим законодательством РФ, Уставом МБДОУ «Детский сад № 8 «Тундровичок», Лицензией на осуществление образовательной деятельности серия 24Л01 № 0000190 Регистрационный № 7173-л от «28» декабря 2012 г. (срок действия – бессрочно), и другими локальными актами МБДОУ «Детский сад №8 «Тундровичок»:

Правила внутреннего трудового распорядка

Положение об общем собрании работников

Положение о педагогическом совете

Положение о родительском совете

Положение о родительском собрании

Положение о контрольной деятельности

Положение о психолого-медико-педагогическом консилиуме

Положение о службе профилактики

Положение о логопедическом пункте

Положение о группе компенсирующей направленности для детей с тяжелыми нарушениями речи

Положение о группе комбинированной направленности

Положение о питании воспитанников

Положение об организации прогулок с воспитанниками

Положение по организации работы по охране труда

Положение об организации работы уполномоченного лица по охране труда

Положение о комиссии по охране труда

Правила обработки персональных данных работников

Положение об оказании платных дополнительных образовательных услуг

Положение о порядке расходования прибыли, полученной от оказания платных услуг и приносящей доход деятельности

Положение об официальном сайте

Положение о порядке доступа педагогических работников к информационно-телекоммуникационным сетям и базам данных

Порядок установления ежегодных основных удлиненных оплачиваемых отпусков работникам, замещающим должности педагогических работников и работающим с обучающимися с ОВЗ

Положение об антикоррупционной политике

Положение о профилактике коррупционных правонарушений

Положение о защите лиц, сообщивших о коррупционных правонарушениях в деятельности учреждения

Положение о рабочей группе по противодействию, профилактике коррупционных и иных правонарушений

Положение о порядке уведомления руководителя о фактах обращения в целях склонения работника к совершению коррупционных правонарушений

Положение о проведении самообследования

Положение о комиссии по урегулированию споров между участниками образовательных отношений

Кодекс этики и служебного поведения работников

Положение о комиссии по соблюдению работниками требований кодекса служебной этики, положений об антикоррупционной политике

Порядок работы комиссии по распределению выплат стимулирующего характера

Положение о премировании

Правила приёма детей по образовательным программам

Правила внутреннего распорядка для воспитанников

Основная образовательная программа дошкольного образования

Адаптированные образовательные программы

Дополнительные образовательные программы

Положение о методическом кабинете

Положение об опытно-экспериментальной деятельности

Положение о школе молодого педагога

Положение о творческой группе

Положение об обобщении передового педагогического опыта

Положение о мастер-классе
Положение о педагоге-наставнике
Положение о семейном клубе
Положение о работе бассейна
Должностные инструкции работников

При приеме на обучение в МБДОУ «Детский сад № 8 «Тундровичок» на каждого воспитанника оформляется личное дело, которому присваивается регистрационный номер, соответствующий регистрационному номеру в Алфавитной книге учета движения воспитанников МБДОУ «Детский сад № 8 «Тундровичок».

Трудовые отношения между работниками и работодателем регулируются трудовыми договорами, регистрация которых ведется в «Журнале регистрации трудовых договоров». Основные условия трудовых отношений регламентируются Правилами внутреннего трудового распорядка МБДОУ «Детский сад № 8 «Тундровичок». Социально-трудовые отношения в МБДОУ «Детский сад № 8 «Тундровичок» регулируются Коллективным договором.

Деятельность МБДОУ «Детский сад № 8 «Тундровичок» также регламентируется постановлениями, приказами и распоряжениями Учредителя.

Вывод: для осуществления образовательной деятельности в МБДОУ «Детский сад № 8 «Тундровичок» имеются необходимые правоустанавливающие документы, разработаны локальные нормативные акты, регламентирующие основные направления деятельности МБДОУ «Детский сад № 8 «Тундровичок».

1.2 Оценка системы управления МБДОУ «Детский сад № 8 «Тундровичок»

Управление МБДОУ «Детский сад № 8 «Тундровичок» осуществляется в соответствии с Уставом муниципального бюджетного дошкольного образовательного учреждения № 8 «Центр развития ребенка – Детский сад «Тундровичок» и законодательством РФ на основе сочетания принципов единоначалия и коллегиальности. Органами и формами управления в МБДОУ «Детский сад № 8 «Тундровичок» являются: учредитель, заведующий, коллегиальные органы управления. Учредителем МБДОУ «Детский сад № 8 «Тундровичок» от имени муниципального образования город Норильск выступает Администрация города Норильска. Функции и полномочия учредителя в отношении МБДОУ «Детский сад № 8 «Тундровичок» осуществляются Администрацией города Норильска непосредственно, а также Управлением имущества Администрации города Норильска, Финансовым управлением Администрации города Норильска и Управлением общего и дошкольного образования Администрации города Норильска в соответствии с Порядком создания и деятельности муниципальных бюджетных учреждений муниципального образования город Норильск, утвержденным постановлением Администрации города Норильска. МБДОУ «Детский сад № 8 «Тундровичок» находится в ведении

Управления общего и дошкольного образования Администрации города Норильска.

Единоличным исполнительным органом МБДОУ «Детский сад № 8 «Тундровичок» является прошедший аттестацию на соответствие занимаемой должности заведующий, который осуществляет текущее руководство деятельностью МБДОУ «Детский сад № 8 «Тундровичок». Управление МБДОУ «Детский сад № 8 «Тундровичок» осуществляется на основе плана работы на текущий учебный год, оперативного планирования и циклограмм деятельности руководителей. В целях развития, координации и совершенствования педагогического и трудового процесса, корректирования годового плана работы и делегирования полномочий заведующего в МБДОУ «Детский сад № 8 «Тундровичок» создан постоянно действующий орган – административное совещание при заведующем. Заведующим осуществляется контроль за своевременным выполнением решений органов коллегиального управления, приказов и распоряжений.

В МБДОУ «Детский сад № 8 «Тундровичок» реализуется возможность участия в управлении всех участников образовательной деятельности. В соответствии с Уставом общественная структура управления МБДОУ «Детский сад № 8 «Тундровичок» представлена коллегиальными органами управления, к ним относятся Общее собрание работников, Педагогический совет, Родительский совет.

Общее собрание работников - орган самоуправления, объединяющий всех работников МБДОУ «Детский сад № 8 «Тундровичок». Статус Общего собрания работников, его функции, обязанности и ответственность определяются Уставом и Положением об Общем собрании работников МБДОУ «Детский сад № 8 «Тундровичок». Общее собрание работников рассматривает и одобряет проект Устава, изменений и дополнений к нему; рассматривает, обсуждает и рекомендует к утверждению Программу развития МБДОУ «Детский сад № 8 «Тундровичок», проект годового плана работы; обсуждает вопросы состояния трудовой дисциплины и мероприятия по ее укреплению; рассматривает вопросы охраны и безопасности условий труда работников, охраны жизни и здоровья воспитанников.

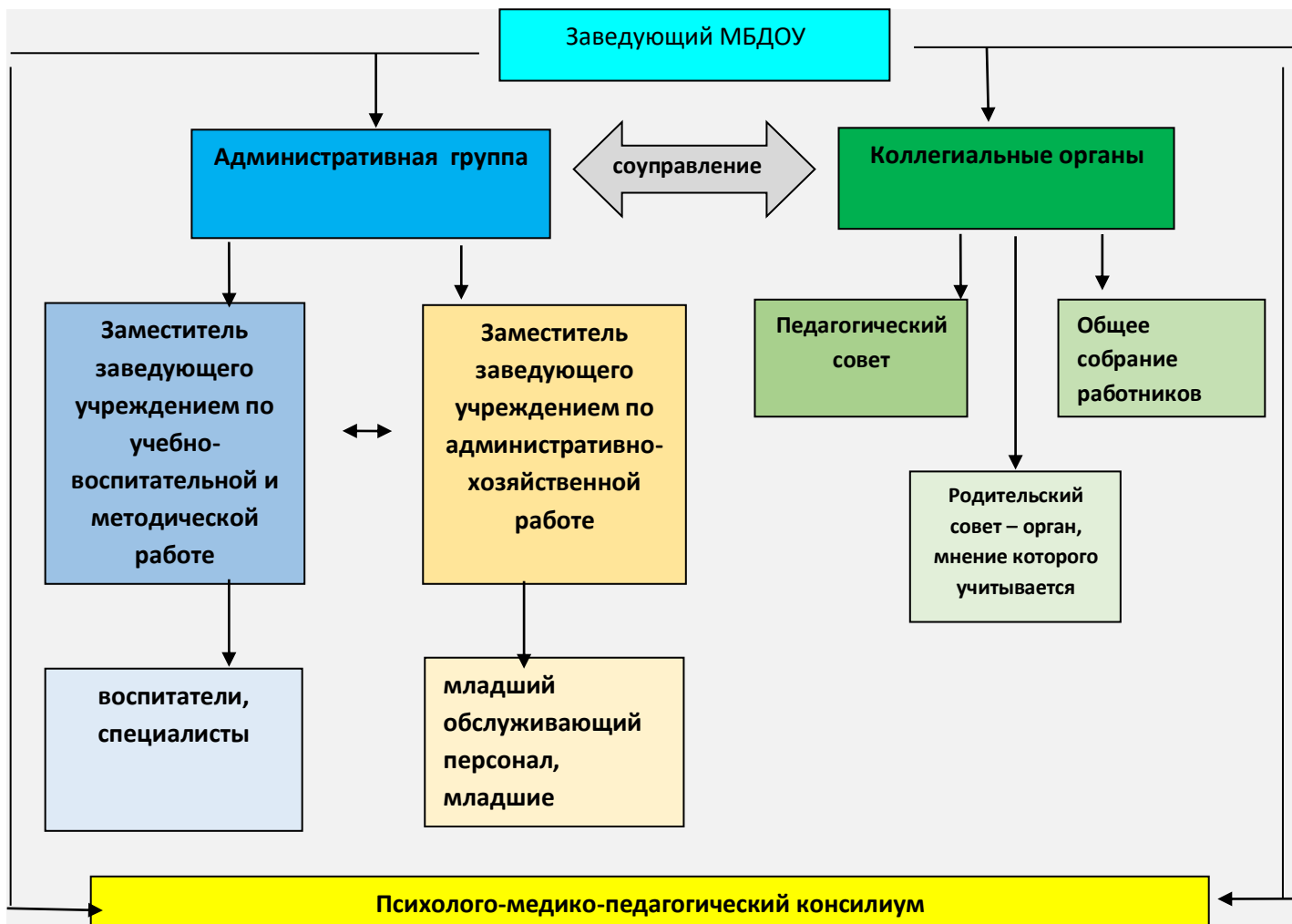
Педагогический совет - осуществляет общее руководство образовательной деятельностью. Статус Педагогического Совета, его функции, обязанности и ответственность определяются Уставом. В состав Педагогического совета входят все штатные педагогические работники МБДОУ «Детский сад № 8 «Тундровичок». На заседании Педагогического совета с правом совещательного голоса могут присутствовать все желающие работники МБДОУ «Детский сад № 8 «Тундровичок» и родители (законные представители) воспитанников. Педагогический совет: определяет направления воспитательно-образовательной деятельности; принимает образовательную программу; рассматривает и утверждает методические направления работы с детьми в различных группах, а

также вопросы содержания, методов и форм воспитательно-образовательной деятельности; планирует образовательную деятельность; рассматривает вопросы переподготовки и повышения квалификации педагогических работников; организует выявление, обобщение, распространение, внедрение педагогического опыта; рассматривает вопросы организации дополнительных образовательных услуг воспитанникам МБДОУ «Детский сад № 8 «Тундровичок», в том числе платных.

Родительский совет – орган, мнение которого учитывается в МБДОУ «Детский сад № 8 «Тундровичок», действующий в целях развития и совершенствования образовательного и воспитательной деятельности, взаимодействия родительской общественности и детского сада. Статус Родительского совета, его функции, обязанности и ответственность определяются Уставом и Положением о Родительском совете. В состав Родительского совета входят по одному представителю родительской общественности от каждой группы (председатели групповых родительских комитетов). Родительский совет оказывает помощь МБДОУ «Детский сад №8 «Тундровичок» в работе с неблагополучными семьями, вносит предложения по совершенствованию педагогической деятельности, содействует организации совместных с родителями (законными представителями) конкурсов, соревнований и других массовых мероприятий, совершенствованию материально-технической базы МБДОУ «Детский сад № 8 «Тундровичок», благоустройству его помещений и территории, сотрудничает с благотворительными организациями, содействует привлечению внебюджетных средств для обеспечения деятельности и развития детского сада.

Отношения МБДОУ «Детский сад № 8 «Тундровичок» с родителями (законными представителями) регулируются в порядке, установленном законом РФ «Об образовании» и Уставом. МБДОУ «Детский сад № 8 «Тундровичок» зарегистрировано и функционирует в соответствии с нормативными документами в сфере образования Российской Федерации.

Структура и механизм управления МБДОУ «Детский сад № 8 «Тундровичок» определяет его стабильное функционирование.



Эффективность действующей в МБДОУ «Детский сад № 8 «Тундровичок» системы управления также подтверждается результатами стабильно работающего педагогического коллектива, постоянным ростом квалификации педагогов (за три последних года количество педагогов, аттестованных на первую и высшую категорию, увеличилось в два раза и составляет 50%).

Координация деятельности педагогической, медицинской и психологической работы обеспечивалась руководителем МБДОУ «Детский сад № 8 «Тундровичок» в соответствии с планом работы на учебный год, планом работы психолого-медико-педагогического консилиума (далее – ПМПк), планом работы Службы профилактики.

Основными задачами ПМПк МБДОУ «Детский сад № 8 «Тундровичок» являются:

- выявление и ранняя (с первых дней пребывания воспитанника в МБДОУ «Детский сад № 8 «Тундровичок») диагностика отклонений в развитии и/ или состояний декомпенсации;
- профилактика физических, интеллектуальных и эмоционально-личностных перегрузок и срывов;
- выявление резервных возможностей развития воспитанника;

- определение характера, продолжительности и эффективности специальной (коррекционной) помощи в рамках имеющихся в МБДОУ «Детский сад № 8 «Тундровичок» возможностей;

- подготовка и ведение документации, отражающей актуальное развитие воспитанника, динамику его состояния, перспективное планирование коррекционно-развивающей работы, оценку ее эффективности;

- разработка рекомендаций воспитателям, родителям для обеспечения индивидуального подхода в деятельности коррекционно-развивающего сопровождения.

Организация работы психолого-медико-педагогического консилиума предполагает:

- равноправное сотрудничество и личную ответственность участников образовательной деятельности;
- использование профессионального и личностного потенциала взрослых в сопровождении ребенка дошкольника в процессе обучения, воспитания и развития; - индивидуальное и групповое консультирование;
- совместную деятельность специалистов МБДОУ «Детский сад № 8 «Тундровичок».

В целях обеспечения защиты прав и законных интересов несовершеннолетних, своевременного выявления и учета семей, находящихся на ранней стадии неблагополучия, проведения с ними профилактической работы, а также оказания им индивидуальной педагогической, психологической и социальной поддержки в учреждении организована работа службы профилактики.

Цели и задачи службы профилактики:

- Обеспечение защиты прав и законных интересов несовершеннолетних.
- Выявление и учет семей, находящихся на ранней стадии неблагополучия.
- Проведение профилактической работы с семьями, находящимися на ранней стадии неблагополучия, где родители (законные представители) не выполняют свои обязанности по воспитанию и обучению детей.
- Индивидуальная педагогическая, психологическая, социальная поддержка семей, находящихся на ранней стадии неблагополучия, на средней стадии неблагополучия, в социально опасном положении.
- Повышение ответственности родителей, и активизация роли семьи в воспитании ребенка.
- Урегулирование конфликтных ситуаций, возникающих между участниками образовательной деятельности.

Порядок деятельности службы профилактики:

1.Организует изучение воспитателями статуса семей и условий жизни ребенка (при выявлении признаков неблагополучия), составление социальных паспортов воспитанников, социального паспорта группы

2.Осуществляет постановку на профилактический учет и снимает с учета семьи, находящиеся на ранней стадии неблагополучия, где родители (законные представители) не выполняют свои обязанности по воспитанию и обучению детей.

3.Планирует, организует и осуществляет индивидуальную профилактическую работу с семьями, находящимися на ранней стадии

неблагополучия, на средней стадии неблагополучия, в социально опасном положении, состоящими на учете в МБДОУ «Детский сад № 8 «Тундровичок», ОДН отдела МВД России по городу Норильску, Комиссии по делам несовершеннолетних и защите их прав (далее – КДНиЗП). При необходимости ставить перед соответствующими государственными организациями вопрос о привлечении родителей (законных представителей), не выполняющих свои обязанности по воспитанию и обучению детей, к ответственности, установленной законодательством РФ.

4.Ходатайствует перед Комиссией по делам несовершеннолетних и защите их прав о постановке на учет семей, находящихся в социально-опасном положении и снятии с учета исправившихся семей.

5.Заслушивает воспитателей с отчетом о состоянии воспитательно-профилактической работы с семьями, находящимися на ранней стадии неблагополучия.

6.Не реже одного раза в год, отчитывается о проводимой работе и ее результатах перед педагогическим коллективом.

7.Предоставляет сведения о количестве семей, находящихся на ранней стадии неблагополучия, на средней стадии неблагополучия и семей в социально-опасном положении, в отдел контроля и организационно-методической работы Управления общего и дошкольного образования в срок до 1 ноября и 1 мая текущего года по форме:

8.Информирует соответствующие органы в соответствии с Алгоритмом действий при раннем выявлении неблагополучия в семьях и порядке сопровождения семей, оказавшихся в трудной жизненной ситуации, специалистами учреждений, подведомственных Управлению общего и дошкольного образования Администрации города Норильска от 05.08.2013 № 280-334.

9.Осуществляет с педагогическим коллективом МБДОУ «Детский сад № 8 «Тундровичок» деятельность по информированию и консультированию о современных формах и методах работы с семьями, находящимися на ранней стадии неблагополучия, на средней стадии неблагополучия и семьями, находящимися в социально-опасном положении.

Работа Службы профилактики планируется на учебный год. План работы принимается на заседании Службы профилактики и утверждается заведующим МБДОУ «Детский сад № 8 «Тундровичок». Служба профилактики заседает один раз в два месяца в течение учебного года. Заседания Службы профилактики могут назначаться вне очереди по мере необходимости, а также в экстренных ситуациях. Решение принимается путем открытого голосования. Контроль исполнения решений возлагается на заместителя заведующего по учебно-воспитательной и методической работе.

Работа Службы профилактики ведется в тесном контакте с ОДН отдела МВД России по городу Норильску, КДНиЗП, МБОУ ДОД «Центр внешкольной работы», администрациями предприятий по месту работы родителей, заинтересованными общественными организациями.

Педагогический коллектив строит свою работу по воспитанию и обучению детей в тесном контакте с семьями воспитанников. Главной задачей взаимодействия педагогов и родителей является установление партнёрских отношений, которые позволят объединить усилия для воспитания детей, создать атмосферу общности интересов и воспитательных усилий. Решение этой задачи требует от обеих сторон высокого уровня доверия и информированности.

Основными направлениями этого взаимодействия являются:

- изучение потребности родителей на образовательные услуги для определения перспектив развития МБДОУ «Детский сад № 8 «Тундровичок», содержания работы и форм организации;
- вовлечение родителей в образовательную деятельность;
- просвещение родителей с целью повышения правовой и педагогической культуры, которая играет важную роль для усиления их ответственности и формирование сознательного отношения к воспитанию детей.

Психолого-педагогическое сопровождение образовательной деятельности осуществляется педагогом-психологом. Основная цель деятельности педагога-психолога: охрана и укрепление психического здоровья детей дошкольного возраста. *Основные задачи деятельности педагога-психолога:*

- содействие сохранению и укреплению психофизического здоровья детей и их эмоциональному благополучию;
- содействие развитию благоприятной социальной ситуации для психического развития каждого ребёнка в соответствии с его возрастными и индивидуальными особенностями и склонностями;
- содействие формированию познавательных интересов и познавательных действий, инициативности, самостоятельности и ответственности ребенка через включение его в различные виды детской деятельности;
- содействие формированию общей культуры детей, развития их нравственных, интеллектуальных качеств, предпосылок учебной деятельности;
- содействие развитию ведущей деятельности дошкольного возраста и других видов детской деятельности;
- профилактическая, пропедевтическая, просветительная работа со всеми участниками образовательной деятельности (педагогами и родителями) по вопросам развития детей дошкольного возраста;
- сотрудничество с психологической службой общеобразовательного учреждения по вопросам преемственности в освоении ребенком основных образовательных программ дошкольного и начального общего образования.

Основные направления деятельности педагога-психолога:

- Психодиагностическое направление
- Коррекционно-развивающее направление
- Профилактическое направление
- Организационно-методическая и психолого-просветительская работа с педагогами

- Психолого-просветительская и консультационная работа с родителями
- Экспертное направление

Формы сотрудничества с семьей

Главной задачей взаимодействия педагогов и родителей является установление партнёрских отношений, которые позволят объединить усилия для воспитания детей, создать атмосферу общности интересов, активизировать воспитательные умения родителей. В работе с семьями используются следующие формы работы:

Коллективная:

- Детско-родительский семейный клуб «Росточек», целью которого является формирование родительской компетентности по вопросам сохранения и укрепления здоровья детей раннего возраста;
- Семейный клуб «Развивайка», целью которого является установление сотрудничества детского сада и семьи в вопросах воспитания и развития детей дошкольного возраста;
- анкетирование, опрос, независимая оценка качества образования;
- общие и групповые родительские собрания;
- консультации специалистов ДООУ по вопросам воспитания и обучения детей, имеющих проблемы в развитии;
- открытые занятия с детьми по разным видам детской деятельности;
- совместное создание предметно-развивающей среды для дошкольников;
- участие в подготовке и проведении детских праздников и развлечений;
- совместное творчество родителей и детей;
- дни открытых дверей;
- клубные часы;
- совместные концертные и конкурсные программы «Удивительные дети», «А, ну-ка, папочки», «Мамочка любимая», «Поэтические вечера», целью которых является пропаганда семейных ценностей.

Индивидуальная:

- Почтовый ящик – банк вопросов о проблемах детского развития
- Индивидуальные консультации, собеседования, анализ педагогических ситуаций.

Наглядно-информационная:

Информационные стенды «Для Вас, родители» «Советы инструктора по физкультуре», «За советом к логопеду», «За советом к психологу», «Советы музыкальных руководителей» и др.

Согласно пункту 3 статьи 65 Федерального закона от 29.12.2012 № 273-ФЗ «Об образовании в Российской Федерации» с родителями (законных представителей) за присмотр и уход за детьми-инвалидами, посещающими учреждение, родительская плата не взимается.

В соответствии с постановлением Администрации города Норильска от 03.02.2012 № 35 «Об установлении размера родительской платы за присмотр и уход за детьми в муниципальных дошкольных образовательных учреждениях

муниципального образования город Норильск» размер родительской платы за присмотр и уход за детьми в учреждении снижается на 50 % для семей, имеющих трех и более несовершеннолетних детей, включая детей, находящихся под опекой, а также падчериц и пасынков (если они не были учтены при определении размера родительской платы за присмотр и уход за детьми в МБДОУ в семье другого родителя).

В соответствии с Законом Красноярского края от 26.06.2014 № 6-2519 «Об образовании в Красноярском крае», в целях материальной поддержки воспитания и обучения детей, посещающих учреждение, родителям (законным представителям) предоставляется компенсация на первого ребенка в размере 20 процентов среднего размера родительской платы, на второго ребенка – в размере 50 процентов размера такой платы, на третьего ребенка и последующих детей – в размере 70 процентов размера такой платы. Право на получение компенсации родительской платы имеет один из родителей (законных представителей), внесший родительскую плату за присмотр и уход за детьми в учреждении, в соответствии с установленными Правительством Красноярского края критериями нуждаемости.

В соответствии с постановлением Правительства Красноярского края от 14.03.2017 № 132-п «Об установлении критериев нуждаемости при определении права на получение компенсации родителями (законными представителями) детей, посещающих образовательные организации, реализующие образовательную программу дошкольного образования», критерии нуждаемости установлены на уровне среднедушевого дохода семьи, не превышающего 1,5 величины прожиточного минимума, установленного на душу населения по группам территорий Красноярского края.

Вывод: управление учреждением осуществляется в соответствии с законодательством Российской Федерации. Структура и механизм управления учреждением определяет его стабильное функционирование.

1.3 Оценка содержания и качества подготовки воспитанников

Воспитательно-образовательную деятельность педагоги МБДОУ «Детский сад № 8 «Тундровичок» выстраивают в соответствии с основной образовательной программой дошкольного образования. Обязательная часть программы разработана на основе «Примерной основной общеобразовательной программы дошкольного образования» «Истоки» /под ред. Л.А. Парамоновой. Вариативная часть включает в себя: региональный компонент, приоритетные познавательное-речевое и физическое направления. Решение задач регионального компонента, приоритетных познавательного, речевого и физического направлений осуществляется за счет реализации авторских программ: «Знакомство с Таймыром», «Олимпиец», «Тайны природы Крайнего Севера», программа по профилактике детского дорожно-транспортного травматизма «Светофор наш друг», «Шахматы в детском саду», «Огонь друг и враг» и организации дополнительных образовательных услуг: шашечного кружка «Умники» и секции «Спортивная смена». Программы обеспечивают развитие личности детей

дошкольного возраста в различных видах общения и деятельности с учетом их возрастных, индивидуальных психологических и физиологических особенностей. Программы направлены на создание условий развития ребенка, открывающих возможности для его позитивной социализации, его личностного развития, развития инициативы и творческих способностей на основе сотрудничества с взрослыми и сверстниками и соответствующим возрасту видам деятельности; на создание развивающей образовательной среды, которая представляет собой систему условий социализации и индивидуализации детей.

В МБДОУ «Детский сад № 8 «Тундровичок» организована квалификационная **коррекционно-развивающая работа** с детьми, имеющими тяжёлые нарушения речи. Данная работа осуществляется в группе компенсирующей направленности по адаптированной основной образовательной программе дошкольного образования для детей с тяжелыми нарушениями речи и с опорой на программу логопедической работы по преодолению общего недоразвития речи у детей автора Л.В. Лопатиной. Основная адаптированная образовательная программа дошкольного образования для детей с тяжелыми нарушениями речи (далее – Программа) определяет содержание образовательного процесса для детей с ОВЗ и обеспечивает права ребенка на всестороннее развитие. Содержание Программы учитывает возрастные и индивидуальные особенности контингента детей, воспитывающихся в группе компенсирующей направленности для детей с тяжелыми нарушениями речи в возрасте 4-7 лет. Трое выпускников группы успешно освоили Программу, ходят на подготовительные занятия по подготовке к школе и планируют обучаться в начальных классах общеобразовательных школ и гимназий города. Остальные одиннадцать детей группы с улучшением в речевом развитии продолжают осваивать адаптированную основную образовательную программу для детей с тяжелыми нарушениями речи.

В учреждении 2019 году также была организована квалифицированная работа с детьми в открывшейся группе комбинированной направленности, которую посещают дети с ограниченными возможностями здоровья. На этой группе педагогами и специалистами (педагогом-психологом, учителем-логопедом, учителем-дефектологом) реализуются программы: адаптированная основная образовательная программа дошкольного образования для детей с ОВЗ и основная общеобразовательная программа дошкольного образования.

В течение года членами ПМПк МБДОУ «Детский сад № 8 «Тундровичок» отслеживалась эффективность реализации освоения адаптированной основной образовательной программы дошкольного образования для детей с ОВЗ. Мониторинг уровня освоения воспитанниками с ОВЗ программы показал положительную динамику. Система в работе с детьми, тесная взаимосвязь с родителями и воспитанниками также повлияли на положительный результат.

Коррекционная деятельность с детьми, имеющими нарушения речевого развития, проводится учителем-логопедом в логопункте. Логопункт создан в целях оказания коррекционной помощи воспитанникам МБДОУ «Детский сад № 8 «Тундровичок», имеющим нарушения в развитии устной речи, в освоении ими основной образовательной программы дошкольного образования. Основными задачами Логопункта являются:

- обеспечение коррекции нарушений в развитии устной речи воспитанников МБДОУ «Детский сад № 8 «Тундровичок»;

- своевременное выявление особых образовательных потребностей воспитанников МБДОУ «Детский сад № 8 «Тундровичок», обусловленных недостатками в их речевом развитии;

- обеспечение индивидуально ориентированной психолого-медико-педагогической помощи воспитанникам с нарушениями речи с учетом особенностей их психофизического развития и индивидуальных возможностей;

- обеспечение возможности освоения и преодоления трудностей в освоении воспитанниками с нарушениями речи ООП ДО;

- обеспечение интеграции коррекционной помощи и воспитательно-образовательной деятельности с воспитанниками, имеющими нарушения речи;

- профилактика нарушений в развитии устной и письменной речи воспитанников МБДОУ «Детский сад № 8 «Тундровичок»;

- профилактика нарушений в развитии устной речи воспитанников раннего возраста;

- обеспечение взаимодействия в разработке и реализации коррекционных мероприятий педагогических, медицинских работников МБДОУ «Детский сад № 8 «Тундровичок» и других организаций, специализирующихся в области оказания поддержки детям, имеющим нарушения речи;

- разъяснение специальных знаний по логопедии среди педагогических работников, родителей (законных представителей) воспитанников;

- обеспечение взаимодействия с родителями (законными представителями) воспитанников МБДОУ «Детский сад № 8 «Тундровичок» по преодолению речевых нарушений;

- повышение педагогической компетентности родителей (законных представителей) в вопросах развития и воспитания детей дошкольного возраста, имеющих речевые нарушения.

Всего зачислено в Логопункт 25 детей с различными нарушениями речи. Содержание коррекционной работы учитывает возрастные и индивидуальные особенности контингента детей с нарушениями речи в возрасте 5-7 лет. Коррекционная работа направлена на обеспечение коррекции недостатков в физическом и (или) психическом развитии различных категорий детей с ограниченными возможностями здоровья и оказания помощи детям этой категории в освоении общеобразовательной программы.

Коррекционная работа в МБДОУ «Детский сад № 8 «Тундровичок» содержит несколько направлений: диагностическое, коррекционно-развивающее, консультативное, информационно-просветительское.

Диагностическое направление включает:

- своевременное выявление детей, нуждающихся в специальной помощи;
- раннюю диагностику отклонений в развитии и анализ причин трудностей адаптации;

- комплексный сбор сведений о ребенке на основе диагностической информации: изучение развития эмоционально-волевой сферы и личностных особенностей, социализация ситуации развития и условий семейного воспитания,

адаптивные возможности уровня социализации, систематический разносторонний контроль специалистов за уровнем и динамикой развития, анализ успешности коррекционно-развивающей работы.

Коррекционно-развивающее направление включает:

- выбор оптимальных для развития ребенка с ОВЗ коррекционных программ, методик, методов и приемов обучения в соответствии с его особыми образовательными потребностями: организация и проведение специалистами индивидуальных и групповых коррекционно-развивающих занятий, необходимых для преодоления нарушений развития и трудностей обучения;

- коррекция и развитие высших психических функций, развитие эмоционально-волевой и личностных сфер ребенка и психокоррекция его поведения, социальная защита ребенка в случае неблагоприятных условий жизни при психотравмирующих обстоятельствах.

Информационно-просветительское направление предусматривает:

- различные формы просветительской деятельности (лекции, беседы, печатный материал, проведение тематических выступлений для педагогов и родителей по разъяснению индивидуально – типологических особенностей различных категорий детей с ОВЗ. В этом направлении широко используются информационно-обучающие средства и приемы, которые способствуют повышению логопедической грамотности, как педагогов, так и родителей.

Консультативная работа включает:

- выработку совместных обоснованных рекомендаций по основным направлениям работы с детьми с ОВЗ, единых для всех участников образовательной деятельности;

- консультирование специалистами педагогов по выбору индивидуально-ориентированных методов и приемов работы детей с ОВЗ;

- консультационную помощь семье в вопросах выбора стратегии воспитания и приемов коррекционного обучения ребенка с ОВЗ.

Сопровождение развития ребенка осуществляется при комплексном участии специалистов – учителя-логопеда, педагога-психолога, учителя-дефектолога, медицинских работников.

Результаты коррекционной работы с воспитанниками, посещающими Логопункт: в течение 2019 года на основании решений психолого-медико-педагогического консилиума МБДОУ «Детский сад № 8 «Тундровичок» из Логопункта воспитанники были отчислены в общеразвивающие группы, завершившие образование по адаптированным образовательным программам. Завершили образование в условиях Логопункта и выпустились в общеобразовательные учреждения города с нормой - 22 ребёнка. Выпускники успешно адаптируются в коллективе сверстников, обучаются в общеобразовательных учреждениях района, посещают учреждения дополнительного образования.

В МБДОУ «Детский сад № 8 «Тундровичок» организована система комплексного психолого-медико-педагогического сопровождения детей с ограниченными возможностями здоровья, которая обеспечивает:

- выявление особых образовательных потребностей детей с ограниченными возможностями здоровья, обусловленных недостатками в их физическом и (или) психическом развитии;

- мониторинг динамики развития детей, мониторинг коррекции недостатков в физическом и (или) психическом развитии;

- осуществление индивидуально ориентированной психолого-медико-педагогической помощи детям с ограниченными возможностями здоровья с учетом особенностей психофизического развития и индивидуальных возможностей детей;

- возможность освоения детьми с ограниченными возможностями здоровья Программы и их интеграции в образовательном учреждении.

Эффективность коррекционной деятельности определяется системой взаимодействия специалистов, педагогов и родителей. В МБДОУ «Детский сад № 8 «Тундровичок» такой системой является психолого-медико-педагогический консилиум (далее - ПМПк), цель которого - обеспечение диагностико-коррекционного, психолого-медико-педагогического сопровождения воспитанников с ограниченными возможностями здоровья и/или состоянии декомпенсации, исходя из реальных возможностей МБДОУ «Детский сад № 8 «Тундровичок» и в соответствии со специальными образовательными потребностями, возрастными и индивидуальными особенностями, состоянием соматического и нервно-психического здоровья воспитанников.

Психолого-педагогическое сопровождение образовательной деятельности осуществляется педагогом-психологом. Основная цель деятельности педагога-психолога: охрана и укрепление психического здоровья детей дошкольного возраста.

Основные задачи деятельности педагога-психолога:

- содействие сохранению и укреплению психофизического здоровья детей и их эмоциональному благополучию;
- содействие развитию благоприятной социальной ситуации для психического развития каждого ребёнка в соответствии с его возрастными и индивидуальными особенностями и склонностями;
- содействие формированию познавательных интересов и познавательных действий, инициативности, самостоятельности и ответственности ребенка через включение его в различные виды детской деятельности;
- содействие формированию общей культуры детей, развития их нравственных, интеллектуальных качеств, предпосылок учебной деятельности;
- содействие развитию ведущей деятельности дошкольного возраста и других видов детской деятельности;
- профилактическая, пропедевтическая, просветительная работа со всеми участниками образовательной деятельности (педагогами и родителями) по вопросам развития детей дошкольного возраста;
- сотрудничество с психологической службой общеобразовательного учреждения по вопросам преемственности в освоении ребенком основных образовательных программ дошкольного и начального общего образования.

Основные направления деятельности педагога-психолога:

- Психодиагностическое направление
- Коррекционно-развивающее направление
- Профилактическое направление
- Организационно-методическая и психолого-просветительская работа с педагогами
- Психолого-просветительская и консультационная работа с родителями
- Экспертное направление

Оказание дополнительных образовательных услуг.

В МБДОУ «Детский сад № 8 «Тундровичок» созданы условия для предоставления дополнительных образовательных услуг: шашечный кружок для детей 5-6 лет – 30 детей, кружок по силовой подготовке «Олимпиец» - 40 детей, кружок по обучению спортивным играм и ходьбе на лыжах для детей 6-7 лет – 12 детей. Перечень дополнительных образовательных услуг (в том числе платных) варьируется в связи с запросами родителей, даёт возможность организации работы с одарёнными детьми, обеспечивает повышение статуса МБДОУ «Детский сад № 8 «Тундровичок». В результате целенаправленной работы педагогов по обогащению развития дошкольников, воспитанники и их семьи являются активными участниками и победителями различных конкурсов, фестивалей, как городских, так и внутри ДОУ.

В январе месяце проводилось анкетирование родителей в рамках мониторинга потребности в муниципальных услугах путем изучения мнения населения и юридических лиц об удовлетворенности качеством муниципальных услуг в МБДОУ «Детский сад № 8 «Тундровичок».

Количество респондентов, принявших участие в заполнении анкет на бумажном носителе, составило 163 человека, остальная часть анкетировалась в онлайн анкете.

Родители отвечали на вопросы анкеты о качестве муниципальных услуг, получаемых в МБДОУ «Детский сад № 8 «Тундровичок».

По итогу анкетирования можно сделать вывод, что из числа родителей, принявших участие в анкетировании, 98% удовлетворяет качество муниципальных услуг, получаемых в МБДОУ «Детский сад № 8 «Тундровичок».

В течение года МБДОУ «Детский сад № 8 «Тундровичок», с учетом общественной оценки, совместно с представителями родительской общественности были приняты и реализованы следующие направления:

- приоритетные направления деятельности МБДОУ «Детский сад № 8 «Тундровичок» на новый учебный год,
- изучены запросы родителей и согласован (исходя из возможностей) перечень дополнительных образовательных услуг оказываемых МБДОУ «Детский сад № 8 «Тундровичок» на новый учебный год;
- принят график питания, на основе примерного циклического меню согласованного с Роспотребнадзором по Красноярскому краю;
- организована работа с неблагополучными семьями.

Работает консультативная служба специалистов: учителя-логопеда, музыкального руководителя, педагога-психолога, инструктора по физической культуре, старшего воспитателя, заместителя заведующего по УВиМР.

О качестве воспитательно-образовательной деятельности свидетельствуют результаты педагогического мониторинга. Мониторинг в МБДОУ «Детский сад № 8 «Тундровичок» осуществляют: заместитель заведующего по учебно-воспитательной и методической работе, педагогические и медицинские работники в соответствии с должностными инструкциями: воспитатели, старший воспитатель, медицинская сестра КГБУЗ «Норильская межрайонная детская больница», инструкторы по физической культуре, музыкальные руководители, учитель-логопед, педагог-психолог.

Мониторинг осуществляется в форме регулярных наблюдений педагога за детьми в повседневной жизни и в процессе непосредственной образовательной работы с ними. В ходе образовательной деятельности педагог создает диагностические ситуации, чтобы оценить индивидуальную динамику детей и скорректировать свои действия.

Информация фиксируется посредством прямого наблюдения за поведением ребенка. Результаты наблюдения педагог получает в естественной среде (в игровых ситуациях, в ходе режимных моментов, на занятиях) и фиксируются в картах наблюдения Н.А. Коротковой, позволяющие фиксировать индивидуальную динамику и перспективы развития каждого ребенка.

Результаты педагогической диагностики используются исключительно для решения следующих образовательных задач:

1) индивидуализации образования (в том числе поддержки ребенка, построения его образовательной траектории или профессиональной коррекции особенностей его развития);

2) оптимизации работы с группой детей.

Участие ребенка в психологической диагностике допускается только с согласия его родителей. Результаты психологической диагностики используются для решения задач психологического сопровождения и проведения квалифицированной коррекции развития детей.

Диагностика готовности выпускников к школе проводится педагогом-психологом по стандартизированной методике, которая отражает данные по нормативному развитию выпускников и дает более точную оценку. О качестве воспитательно-образовательной деятельности МБДОУ «Детский сад № 8 «Тундровичок» свидетельствуют результаты ориентировочного теста школьной зрелости Керна-Иерасика, который дает основание для заключения о 100% школьной зрелости воспитанников.

Положительные результаты достигнуты благодаря использованию в работе методов, способствующих развитию самостоятельности, инициативности, познавательных интересов детей, созданию проблемно-поисковых ситуаций, продуктивного взаимодействия детей со взрослыми и сверстниками, применения успешных практик (детско-родительские клуб, секция «Спортивная смена») и обогащению предметно-развивающей среды.

Мониторинг детей раннего возраста (1,5 – 3 года) проводится по К.Л.Печоре, Г.В. Пантюхиной, Л.Г. Голубевой. Особое значение для эмоционального благополучия ребенка имеет правильная организация адаптационного периода. Наиболее сложная перестройка организма происходит на начальной фазе адаптации, которая может затянуться и перейти в дезадаптацию, что может привести к нарушению здоровья, поведения и психики ребенка. Чтобы избежать осложнений первого этапа и обеспечить оптимальное течение адаптации педагоги детского сада создают условия для постепенного перехода ребенка из семьи в дошкольное учреждение.

Работа проводится в три этапа:

I этап - Подготовительный - проведение родительских собраний, анкетирование, консультирование;

II этап - Диагностический - наблюдения, заполнение листов адаптации, диагностика;

III этап - Аналитический - анализ адаптационных листов, индивидуальных карт развития.

В адаптационный период проводится определенная планом работа с родителями, направленная на решение задачи: помочь ребенку безболезненно войти в жизнь детского сада, предъявляя к нему единые требования дома и в детском саду. С первых дней поступления ребенка в детский сад заводится и заполняется индивидуальный адаптационный лист, в котором фиксируется: эмоциональное состояние, социальные контакты со сверстниками и взрослыми, сон и аппетит. В результате полученных данных планируется индивидуально-личностный подход к каждому ребенку. Наблюдая за процессом адаптации и фиксируя данные своих наблюдений, воспитатели делают вывод о результате адаптации каждого ребенка, планируют дальнейшую работу с ним. По окончании адаптационного периода проводится анализ степени тяжести адаптации по каждому ребенку.

Для успешной адаптации детей к условиям в МБДОУ «Детский сад № 8 «Тундровичок» разработана система организации мероприятий адаптационного периода, которая включает в себя щадящий режим, неполный день пребывания ребенка в детском саду, увеличение продолжительности ночного сна (дома), кратковременное пребывание родителей в группе, сокращение времени пребывания ребенка в МБДОУ «Детский сад № 8 «Тундровичок».

Учитывая значимость раннего возраста для развития ребенка, особое внимание уделяется осуществлению контроля за нервно-психическим развитием детей. Педагоги осуществляют контроль за всеми процессами, новообразованиями в жизни малышей (в эпикризные сроки). Систематический контроль и обследование позволяют педагогам обнаружить первоначальное отклонение в развитии ребенка, его поведении, своевременно скорректировать воспитательные воздействия, а при планировании игр-занятий учесть не только действующую программу, но и фактический уровень развития и поведения детей. *Цель контроля за развитием детей раннего возраста - определение фактического уровня:*

- состояния здоровья;
- психофизического развития;

- поведения ребенка - в периоды, связанные с психофизиологическими особенностями развития.

Результаты оценки уровня развития и поведения заносятся в карту нервно-психического развития. В конце года проводится сравнительный анализ нервно-психического развития детей по группам развития.

1.4 Оценка востребованности выпускников

В 2019 году в МБДОУ «Детский сад № 8 «Тундровичок» функционировала одна подготовительная к школе группа. Все выпускники освоили основную образовательную программу и готовы к обучению в школе. Наши выпускники востребованы такими образовательными учреждениями: МБОУ «СШ № 29», МБОУ «Гимназия №1, №5», МБОУ «Лицей №1»

Вывод: содержание образования и развития воспитанников в рамках реализуемой основной образовательной программы, выбор форм и методов работы с детьми способствуют реализации поставленных задач и качественной подготовки воспитанников. Выпускники 2019 года успешно освоили основную общеобразовательную программу дошкольного образования и готовы к освоению образовательных программ начального общего образования. В учреждении созданы благоприятные условия для развития способностей и творческого потенциала воспитанников.

1.5 Оценка воспитательно-образовательной деятельности

Образовательная деятельность в МБДОУ «Детский сад № 8 «Тундровичок» организуется в соответствии с расписанием образовательной деятельности, режимом дня, разработанным на холодный (зимний) и летний периоды. Режимы дня и расписание образовательной деятельности составлены с учетом длительности и периодичности непрерывной образовательной деятельности для каждого возрастного периода, в соответствии с требованиями Санитарно-эпидемиологических правил и нормативов СанПиН 2.4.1.3049-13 «Санитарно-эпидемиологические требования к устройству, содержанию и организации режима работы дошкольных образовательных организаций» (далее – СанПиН), Федерального государственного образовательного стандарта дошкольного образования (далее – ФГОС ДО), методическими рекомендациями к основной образовательной программе дошкольного образования (далее – ООП ДО).

Организационной основой реализации ООП ДО является календарь праздников (событий, проектов, игровых обучающих ситуаций, тематических недель.

Нами определены темообразующие факторы:

— реальные события, происходящие в окружающем мире и вызывающие интерес детей (яркие природные явления и общественные события, праздники.)

— воображаемые события, описываемые в художественном произведении, которое воспитатель читает детям;

— события, специально «смоделированные» воспитателем (исходя из развивающих задач): внесение в группу предметов, ранее неизвестных детям, с необычным эффектом или назначением, вызывающих неподдельный интерес и исследовательскую активность (Что это такое? Что с этим делать? Как это действует?);

— события, происходящие в жизни возрастной группы, «заражающие» детей и приводящие к удерживающимся какое-то время интересам, корни которых лежат, как правило, в средствах массовой коммуникации и игрушечной индустрии (например, увлечение динозаврами, и т. п.).

В каждой возрастной группе организован соответствующий возрастным особенностям режим дня. Ежедневный утренний прием детей проводят воспитатели, которые опрашивают родителей о состоянии здоровья детей.

Одним из главных компонентов здоровьесбережения детей, посещающих МБДОУ «Детский сад № 8 «Тундровичок», является соблюдение максимально допустимого объема образовательной нагрузки (как непосредственно образовательной деятельности, так и образовательной деятельности, осуществляемой в ходе режимных моментов). Правильная организация режима, соответствующая возрастным возможностям ребенка, укрепляет здоровье, предохраняет от переутомления, обеспечивает работоспособность.

Детский сад обеспечивает сбалансированный режим дня, в котором регламентированы периоды бодрствования, самостоятельной и организованной деятельности. Особое внимание уделяется соблюдению баланса между разными видами активности детей (умственной, физической и др.), чередованию видов активности, организации гибкого режима посещения детьми детского сада.

На взаимодействие с семьями воспитанников в режиме дня отведено определенное время: утром, при приеме детей в детский сад и вечером, когда дети уходят домой (1 час в день для каждой возрастной группы).

В МБДОУ «Детский сад № 8 «Тундровичок» разработаны два варианта режима дня, которые предусматривают разнообразную деятельность детей в течение дня в соответствии с интересами и потребностями детей.

1 вариант - холодный период года.

Прогулки на воздухе, согласно утвержденному режиму, проводятся два раза в день: после учебных занятий в первую половину дня и во вторую половину дня. Ежедневная продолжительность прогулки составляет 3,5-4 часа.

В зимний период в соответствии с графиком определения погодных условий для установления возможности отмены прогулок на улице с воспитанниками муниципальных бюджетных дошкольных образовательных учреждений муниципального образования город Норильск, утвержденного Приказом начальника Управления общего и дошкольного образования Администрации города Норильска, исключается или сокращается время пребывания детей на свежем воздухе. В дни сокращения времени или отмены прогулок на свежем воздухе недостаток двигательной активности детей компенсируется хорошо

продуманной организацией двигательной-игровой прогулки в функциональных помещениях МБДОУ «Детский сад № 8 «Тундровичок».

В зимний период на каждой возрастной группе имеются 2 вида режима: благоприятные погодные условия для прогулок и неблагоприятные погодные условия для прогулок. При неблагоприятных погодных условиях для прогулок дети гуляют в функциональных помещениях в соответствии с графиком прогулок в функциональных помещениях.

При режиме на период карантина на группе при неблагоприятных погодных условиях дети гуляют на группе.

2 вариант - теплый период года.

В летний период на каждой возрастной группе имеется два вида режима дня, в зависимости от климатических и экологических состояний окружающей среды.

Для достижения оздоровительного эффекта в летний период в режиме дня предусматривается максимальное пребывание детей на свежем воздухе с перерывами для приема пищи и сна. Утренний прием детей (со средней группы) в теплое время ведется на улице.

В течение июня - августа ежегодно Программа ДОУ реализуется в каникулярном режиме (только по направлениям физического и художественно-эстетического развития детей).

В летний период планирование воспитательно-образовательной деятельности ведется по картотечному типу. Картотеки состоят из нескольких блоков:

- картотека наблюдений в природе;
- картотека «Уроки школы безопасности» для работы с дошкольниками по основам безопасности жизнедеятельности (в соответствии с возрастом);
- картотека оздоровительных технологий;
- картотека комплексов утренней и вечерней гимнастики;
- картотека физкультурных занятий на летний период;
- картотека подвижных игр на участке.

Данное планирование осуществляется педагогами с целью повышения качества организации различных видов деятельности, руководства образовательной деятельностью по всем направлениям с учетом дидактических принципов последовательности, постепенности, научности и доступности.

Объем образовательной нагрузки (непосредственно образовательной деятельности) является примерным, дозирование нагрузки – условным, обозначающим пропорциональное соотношение продолжительности деятельности педагогов и детей по реализации и освоению содержания дошкольного образования в различных образовательных областях. Педагоги вправе самостоятельно корректировать (увеличивать или уменьшать) ежедневный объем образовательной нагрузки при планировании работы по реализации Программы в пределах максимально допустимого объема образовательной нагрузки и требований к ней установленных действующими санитарно-эпидемиологическими правилами и нормативами (СанПиН):

- для детей раннего возраста длительность непрерывной образовательной деятельности не превышает 10 минут. Допускается образовательная деятельность и в 1 и во 2 половину дня;

- для детей 3-4 лет длительность непрерывной образовательной деятельности не более 15 минут;

- для детей 4-5 лет длительность непрерывной образовательной деятельности не более 20 минут;

- для детей 5-6 лет длительность непрерывной образовательной деятельности не более 25 минут;

- для детей 6-7 лет длительность непрерывной образовательной деятельности не более 30 минут.

Ежедневный объем непосредственно образовательной деятельности определяется расписанием непосредственно образовательной деятельности (расписание занятий), которое ежегодно утверждается заведующим.

Объем самостоятельной деятельности как свободной деятельности воспитанников в условиях созданной педагогами предметно-развивающей образовательной среды по каждой образовательной области не определяется.

Общий объем самостоятельной деятельности детей соответствует требованиям действующих СанПиН.

Все эти факторы, могут использоваться воспитателем для гибкого проектирования целостного образовательного процесса.

Система коррекционной работы в группе компенсирующей направленности для детей с ТНР включает в себя логопедические занятия, логоритмику, индивидуальные занятия учителя-логопеда, индивидуальную работу воспитателя по заданию учителя-логопеда, комплексную гимнастику (артикуляционную, пальчиковую, дыхательную). С целью повышения эффективности коррекционно-развивающей работы в учреждении создана система взаимодействия специалистов. По рекомендации учителя-логопеда во время физкультурных занятий, утренних и вечерних гимнастик педагоги используют дидактические пособия способствующие воспитанию правильного речевого дыхания.

В коррекционной работе с детьми с тяжелыми нарушениями речи положительную роль играют взаимосвязь логопеда и музыкального руководителя. Работа представляет собой объединение системы движений, музыкального фона и словарного наполнения. Ведь кроме коррекционных целей достигается повышение эффективности в развитии неречевых и речевых функций, что способствует более интенсивной адаптации детей. Это форма взаимосвязи реализуется на занятии логоритмикой.

Во время проведения таких занятий развитие речи идет с помощью синтеза слова, движения и музыки. Движение помогает осмыслить слово. Слово и музыка организуют и регулируют двигательную сферу детей, что активизирует их познавательную деятельность, эмоциональную сферу, помогает адаптации к условиям внешней среды.

Логоритмика, с одной стороны – устраняет нарушенные речевые функции, а с другой – развивает функциональные системы ребенка: дыхание, голосовую

функцию, артикуляционный аппарат, произвольное внимание в целом, процессы запоминания и воспроизведения речевого и двигательного материала.

Комплектация групп в 2019 году - 13 групп общеразвивающей направленности, общей численностью 332 человека, распределение детей по возрасту:

1 группа 2 года жизни

3 группы раннего возраста 2-3 года

2 группы младшего возраста 3-4 года

2 группы среднего возраста 4-5 лет

2 группы старшего возраста 5-6 лет

1 группа подготовительная 6-7 лет

1 группа компенсирующей направленности для детей с тяжелыми нарушениями речи

1 группа комбинированной направленности

Вывод:

Вся воспитательно-образовательная деятельность выстроена с учетом годового календарно-тематического планирования. Исходя из годового календарно-тематического плана, педагоги планируют воспитательно-образовательную деятельность в каждой возрастной группе на неделю. В ней отражаются все виды и формы взаимодействия с детьми во всех режимных моментах, интеграция образовательных областей.

В МБДОУ «Детский сад № 8 «Тундровичок» обеспечены равные возможности для полноценного развития каждого ребенка в период дошкольного детства. С учетом особенностей психофизического развития, индивидуальных возможностей воспитанников в МБДОУ «Детский сад № 8 «Тундровичок» разрабатываются и реализуются адаптированные образовательные программы, обеспечивающие коррекцию нарушений развития и социальную адаптацию воспитанников с ОВЗ.

1.6 Оценка качества кадрового обеспечения

Педагогическими кадрами МБДОУ «Детский сад № 8 «Тундровичок» укомплектован на 98% (33 педагога: воспитатели и специалисты). В учреждении работают старший воспитатель, 2 инструктора по физической культуре, 3 музыкальных руководителя, педагог-психолог, 2 учителя-логопеда, учитель-дефектолог. Часть педагогического коллектива – 8 сотрудников (25%), составляют молодые педагоги и специалисты. Актуальной проблемой МБДОУ «Детский сад № 8 «Тундровичок» является отсутствие опыта работы у молодых педагогов; 8 педагогов имеют стаж работы по специальности менее 2 лет.

Образовательный уровень кадров достаточно высок – общее количество педагогов с высшим образованием 23 человека (72%). Квалификационный уровень составляет 19 человек (58%) от числа всех педагогов, 8 человек (24%) не подлежат

аттестации, так как менее 2-х лет проработали в МБДОУ «Детский сад № 8 «Тундровичок», 6 человек (18%) соответствуют занимаемой должности.

В МБДОУ «Детский сад № 8 «Тундровичок» с педагогами проводится планомерная работа по повышению их профессионального уровня, стимулированию их инновационной активности. Все педагоги своевременно проходят курсы повышения квалификации, повышают свой профессиональный уровень через посещения методических объединений города, городских педагогических чтений, мастер-классов, через участие в профессиональных конкурсах различного уровня. В течение 2019 года повышали квалификацию на курсах:

На базе НФ КГАУ ДПО «ККИПК РО»:

- 1.«Введение ФГОС дошкольного образования: современные подходы к организации образовательной деятельности в дошкольной образовательной организации».
- 2.«Организация психолого-педагогического сопровождения дошкольников с ОВЗ в условиях интегрированного и инклюзивного обучения».
3. «Методика работы с детьми раннего возраста».

Выступления на городских мероприятиях:

Городские педагогические чтения – 1 человек;

Участие в городской методической неделе: 1 человек;

Статьи в профессиональных журналах – 1 человек;

Участие в очных конференциях – 2 человека.

Педагоги приняли участие в 3 конкурсах различного уровня – 2 призовых места;

Участвовали с детьми в 8 различных конкурсах – 4 призовых места;

ДОУ приняло участие в 2 конкурсах, 1 призовое место.

В МБДОУ «Детский сад № 8 «Тундровичок» функционирует школа начинающего педагога с целью поддержки и сопровождения начинающих специалистов. Это способствует повышению профессионального мастерства и положительно влияет на развитие МБДОУ «Детский сад № 8 «Тундровичок». Однако наблюдается недостаточный уровень владения педагогами современными информационно-коммуникационными технологиями.

– **Вывод:** учреждение укомплектовано необходимыми для обеспечения образовательной деятельности кадрами. Педагоги своевременно проходят обучение по дополнительным профессиональным программам повышения квалификации. В учреждении ведется планомерная, систематическая работа по аттестации педагогов. В перспективе деятельность по совершенствованию системы внутреннего повышения квалификации педагогов путем проведения мастер-классов, практического показа современных образовательных практик на базе МБДОУ.

1.7 Оценка качества учебно – методического обеспечения

Система методической работы МБДОУ «Детский сад № 8 «Тундровичок» строится с использованием современных форм, методов и подходов организации работы с педагогическим коллективом, направленной на повышение профессиональной компетентности педагогов. Для молодых специалистов функционирует школа начинающего педагога. Передача профессионального педагогического опыта осуществляется через разнообразные формы: просмотры открытых мероприятий с детьми и родителями; семинары-практикумы, групповые и индивидуальные консультации, взаимопросмотры с последующим анализом и др. Для развития педагога как субъекта педагогической, управленческой и инновационной деятельности в учреждении создаются творческие (постоянные и временные) группы педагогов, где разрабатываются проекты с региональным компонентом: «Совместный с родителями проект «Олененок и его семья», «Коренные народы Таймыра», проект с применением технологии «Пост-кроссинг» и др.

В образовательную деятельность были внесены эффективные образовательные практики, соответствующие ФГОС ДО (проектная деятельность, социо-игровые приемы, технологии «Клубный час», «План-дело-анализ», «Игровой час», «Дни открытых дверей»).

Для реализации основной образовательной программы дошкольного образования МБДОУ «Детский сад № 8 «Тундровичок» предусмотрены учебно – методические пособия:

https://dou8zentr.ucoz.ru/osnovnaja_obshheobrazovatel'naja_programma_mbdou8_2.doc, страница 320.

Мониторинг образовательных потребностей и анализ профессиональных затруднений педагогов учреждения показал, что необходимо продолжить работу по повышению профессиональной компетентности педагогов по внедрению информационных технологий в образовательную деятельность.

Вывод: активное внедрение эффективных образовательных технологий, соответствующих ФГОС ДО, способствовало созданию в коллективе творческой атмосферы, педагогического сотрудничества, увеличению количества педагогов, активно пропагандирующих опыт своей профессиональной деятельности.

1.8 Оценка качества библиотечно – информационного обеспечения

В целях обеспечения реализации образовательных программ и в соответствии с законодательством РФ в МБДОУ «Детский сад № 8 «Тундровичок» формируются библиотеки информационно - методического обеспечения в печатном и цифровом (электронном) виде.

В ДОУ создана библиотека учебно-методической, справочной литературы, детской художественной литературы, периодических печатных изданий, таких как журналы «Дошкольное воспитание», «Управление дошкольным образовательным

учреждением», «Инструктор по физической культуре», «Логопед», «Музыкальный руководитель», «Справочник педагога-психолога», «Старший воспитатель» и др. В учреждении оформлены стационарные информационные стенды (со сменной информацией) по вопросам внутреннего управления, реализации ФГОС ДО, повышения педагогической компетенции, аттестации педагогов, стенды для родителей. Информирование педагогов, родителей (законных представителей) и всех заинтересованных лиц о нормативно-правовых и программно-методических документах учреждения осуществляется через разные формы: сайт МБДОУ «Детский сад № 8 «Тундровичок», буклеты, информационные стенды, родительские собрания видео и фотоматериалы и пр.

Наличие в МБДОУ «Детский сад № 8 «Тундровичок» интерактивного комплекса (интерактивная доска, видео проектор) позволяет расширить возможности организации образовательной деятельности, это показ тематических презентаций, промороликов для ознакомления детей с окружающим миром, представление воспитателями опыта работы, демонстрация результатов педагогической деятельности на родительских собраниях.

МБДОУ «Детский сад № 8 «Тундровичок» располагает оргтехникой и средствами ТСО: имеется 15 компьютеров, 11 принтеров, 4 ксерокса, 1 мультимедийная система, 1 телевизор, 1 видеомэгафон, 12 магнитофонов, 6 музыкальных центров, радиосистема с 2-мя микрофонами, 2 фотоаппарата, 1 видеокамера, видеотека, интерактивная доска. Число компьютеров, имеющих доступ к сети Интернет – 4. Наличие адреса электронной почты - mdou8@norcom.ru. Наличие официального сайта в сети «Интернет» - <http://www.dou8zentr.ucoz.ru/>, на котором осуществляется регулярное обновление информации о жизнедеятельности детского сада.

Вывод: библиотечно-информационный фонд постоянно пополняется и обновляется в соответствии с реализуемыми образовательными программами, законодательством Российской Федерации и Красноярского края. Обеспечен доступ педагогических работников к информационно-телекоммуникационным сетям и базам данных, учебным и методическим материалам, материально-техническим средствам обеспечения образовательной деятельности.

1.9 Оценка качества материально - технической базы

Число зданий МБДОУ «Детский сад № 8 «Тундровичок» – 1. Общая площадь здания и помещений МБДОУ «Детский сад № 8 «Тундровичок» – 3561м². Оборудованы 13 групповых помещений, изолированных и имеющих отдельный выход в коридор общей площадью - 1535м². В каждой группе имеется необходимый набор помещений: приемная, буфетная, игровая, спальня, туалет.

Возрастная группа	Площадь группы	Плановая наполняемость группы
2 год жизни общеразвивающая 2018 год рождения	57,4	21
1 мл. гр. Б общеразвивающая 2017 год рождения	53,6	21
1 мл. гр. В общеразвивающая 2017 год рождения	49,5	21
1 мл. гр. Г общеразвивающая 2017 год рождения	58,7	21
2 мл. гр. А общеразвивающая 2016 год рождения	50,8	30
2 мл. гр. Б общеразвивающая 2016 год рождения	51,5	30
средняя гр. А общеразвивающая 2015 год рождения	54,9	30
средняя гр. Б общеразвивающая 2015 год рождения	52,3	30
старшая гр. А общеразвивающая 2014 год рождения	54,2	32
старшая гр. Б общеразвивающая 2014 год рождения	54,6	32
группа компенсирующей направленности для детей с тяжелыми нарушениями речи 2015-2013 год рождения	48,4	14
подготовительная гр. А общеразвивающая 2012 год рождения	53,6	29
группа комбинированной направленности 2015 – 2013 год рождения	48,3	18
ИТОГО		329

Оборудованы дополнительные помещения для занятий с детьми (физкультурный зал; музыкальный зал; театральная гостиная, закрытый плавательный бассейн; зимний сад, сенсорная комната, 2 прогулочные веранды) - 984м².

Для осуществления образовательной деятельности в МБДОУ «Детский сад № 8 «Тундровичок» имеются функциональные помещения, обеспечивающие построение целостного педагогического процесса:

- музыкальный зал - созданы условия для развития музыкальных способностей детей во всех видах музыкальной деятельности, воспитания художественно-эстетического вкуса, творческого самовыражения воспитанников.

- театральная студия «Непоседы», костюмерная гримерная - созданы условия для знакомства детей с видами театра, полноценного развития художественно-творческих способностей детей, формирования интереса к театральному искусству.

- выставочная галерея «Семицветик» для формирования эстетических качеств, развития творчества и воображения у дошкольников.

- площадка «Малышок», созданы условия для развития двигательной активности детей с использованием стационарного и современного нетрадиционного оборудования, укрепления психофизического здоровья воспитанников.

- тренажерный мини - комплекс - созданы условия для общефизической подготовки детей старшего дошкольного возраста с использованием специального спортивного оборудования.

- плавательный бассейн - созданы условия для проведения занятий оздоровительного характера, формирования навыков плавания.

- комната психологической разгрузки «Здравушка» созданы условия для отдыха, расслабления и психологического комфорта.

- «уголок здоровья», в котором широко представлено нестандартное оборудование для профилактики нарушений зрения, осанки и плоскостопия, изготовленное руками детей, родителей и педагогов.

- экспериментально - исследовательская лаборатория «Почемучка» и «Зимний сад» - созданы условия для формирования основ экологической культуры и осознанного отношения к природе.

- площадка «Безопасность» - созданы условия для ознакомления детей с родным городом, правилами дорожного движения и безопасного поведения на улице

- центр граждановедения «Родник» - созданы условия для ознакомления детей с родным городом, краем, страной

- «Игротека» - созданы условия для формирования первоначальных знаний о шахматах и шашках.

На первом этаже расположены: медицинский блок, включающий: медицинский кабинет, процедурную и 2 изолятора; пищеблок, включающий складские и подсобные помещения; 6 групповых помещений, кабинет заведующего.

На втором этаже: 6 групповых помещений, музыкальный зал, театральная гостиная, кабинет заместителя заведующего по учебно-воспитательной и

методической работе, кабинет заместителя заведующего по административно-хозяйственной работе, кабинет логопеда, кабинет музыкального руководителя, подсобные помещения

На третьем этаже: зимний сад, технические и складские помещения, физкультурный зал, прогулочная веранда для малышей, кабинет педагога-психолога, кабинет инструктора по физической культуре, плавательный бассейн, логопункт, развивающие центры.

На игровой площадке размещено сертифицированное современное игровое оборудование. Площадки оборудованы в полном объеме: скамьи для отдыха, горки для скатывания, доски стационарные для рисования, оборудование для сюжетно-ролевых игр (автобус, самосвал, корабль, кареты, домики и машины).

МБДОУ «Детский сад № 8 «Тундровичок» полностью укомплектовано первичными средствами пожаротушения (огнетушителями) в необходимом количестве. Установлена охранно-пожарная сигнализация (АПС), кнопка экстренного вызова (КЭВ). поэтажно имеются схемы и планы эвакуации. Установлена система видеонаблюдения по всему МБДОУ «Детский сад № 8 «Тундровичок» и на его территории.

Территория МБДОУ «Детский сад № 8 «Тундровичок» по периметру ограждена забором, имеет наружное освещение. В целях безопасности воспитанников входная зона имеет ограждение. Анализ материально-технических ресурсов свидетельствует о положительной динамике материально-технического состояния МБДОУ «Детский сад № 8 «Тундровичок». Программа развития учреждения на 2019-2024 годы предусматривает улучшение материально-технического обеспечения и предметно-пространственной среды ДОУ для реализации программы дошкольного образования

Вывод: создана необходимая для жизнеобеспечения учреждения материально-техническая база. Предметно-пространственная среда в учреждении строится с учетом требований ФГОС ДО, способствует успешной реализации образовательных программ. В 2020 году необходимо продолжить работу по оснащению учреждения техническими средствами обучения.

1.10 Оценка качества медицинского обеспечения

На основании договора о совместной деятельности МБДОУ «Детский сад № 8 «Тундровичок» с КГБУЗ «Норильская межрайонная детская больница» медицинские работники (врач-педиатр и медицинская сестра), закрепленные приказом за учреждением:

- оказывают воспитанникам первичную медико-санитарную помощь в экстренной и неотложной форме, в том числе при внезапных острых заболеваниях, состояниях, обострении хронических заболеваний;

- организуют и проводят мероприятия по иммунопрофилактике воспитанников, противоэпидемические и профилактические мероприятия по предупреждению распространения инфекционных и паразитарных заболеваний

воспитанников, ежегодные скрининг-обследования, периодические медицинские осмотры воспитанников учреждения;

- организуют профилактические медицинские осмотры воспитанников, делают анализ, полученных по результатам профилактических медицинских осмотров, данных с целью контроля за состоянием здоровья несовершеннолетних и разработку рекомендаций по профилактике заболеваний и оздоровлению воспитанников;

- анализируют состояние здоровья воспитанников, готовят предложения по приоритетам при разработке профилактических, коррекционных мероприятий, реализуемых учреждением;

- присутствуют во время организации плавания детей в бассейне;

- проводят санитарно-гигиеническую просветительную работу среди воспитанников, их родителей (законных представителей) несовершеннолетних воспитанников и педагогов по вопросам профилактики заболеваний и формированию здорового образа жизни.

В МБДОУ «Детский сад № 8 «Тундровичок» функционирует медицинский кабинет с изолятором и процедурным помещением. Медицинский кабинет оснащен ростомером, медицинскими весами, тонометрами, фонендоскопами, ртутнокварцевыми облучателями, бактерицидными лампами, холодильниками и другим необходимым оборудованием. Изолятор имеет необходимый мягкий и твердый инвентарь для оказания первой помощи. Процедурный кабинет оснащен необходимым медицинским материалом и оборудованием для проведения профилактических прививок. Медицинский кабинет соответствует действующим санитарным правилам.

В целях охраны и укрепления здоровья воспитанников в ООП ДО включена система физкультурно-оздоровительных и лечебно-профилактических мероприятий. В систему входят мероприятия, направленные на оценку уровня развития и состояния здоровья воспитанников, обеспечение их двигательной активности в течение дня, лечебно-профилактические мероприятия, закаливание.

Расписание образовательной деятельности предусматривает распределение видов образовательной деятельности в течение недели, чередование образовательной деятельности большой и малой подвижности, наличие перерывов между периодами образовательной деятельности (не менее 10 минут).

Анализ заболеваемости воспитанников за два учебных года показывает, что число пропусков по болезни на одного ребенка в 2019-2020 учебном году уменьшилось на 4,3 по сравнению с 2018-2019 учебным годом.

В 2019 году зарегистрированы пять несчастных случая с воспитанниками учреждения. Причинами несчастных случаев явились психологические особенности ребенка дошкольного возраста - неумение предвидеть последствия своих поступков, оценивать ситуацию. Обстоятельства и причины несчастного случая были расследованы, оформлены в соответствии с Порядком расследования и учета несчастных случаев с обучающимися во время пребывания в организации, осуществляющей образовательную деятельность, утвержденным приказом Министерства образования и науки Российской Федерации от 27 июня 2017 г. № 602 и доведены до сведения всех педагогических работников МБДОУ

«Детский сад № 8 «Тундровичок», проведен внеплановый инструктаж по организации охраны жизни и здоровья детей.

В соответствии с Приказом Министерства здравоохранения и социального развития Российской Федерации от 12.04.2011 № 302н «Об утверждении перечней вредных и (или) опасных производственных факторов и работ, при выполнении которых проводятся обязательные предварительные и периодические медицинские осмотры (обследования), и Порядка проведения обязательных предварительных и периодических медицинских осмотров (обследований) работников, занятых на тяжелых работах и на работах с вредными и (или) опасными условиями труда» работники учреждения ежегодно проходят медицинские осмотры.

Вывод: медицинское обслуживание воспитанников осуществляется в соответствии с Федеральным законом от 29.12.2012 № 273-ФЗ «Об образовании в Российской Федерации». Условия, созданные в МБДОУ, применяемые здоровьесберегающие технологии, соблюдение требований к режиму дня, санитарно – гигиеническим нормам способствуют укреплению психического и физического здоровья воспитанников, повышению эмоционального тонуса и физической выносливости детей.

1.11 Оценка качества организации питания

МБДОУ «Детский сад № 8 «Тундровичок» обеспечивает рациональное и сбалансированное питание детей в соответствии с примерным меню, разработанным по установленной форме (Приложение № 12 к СанПиН 2.4.1.3049-13), на основе физиологических потребностей детей в пищевых веществах с учетом рекомендуемых суточных наборов продуктов для организации питания детей в дошкольных образовательных организациях (Приложение № 10 к СанПиН 2.4.1.3049-13).

Основными задачами МБДОУ «Детский сад № 8 «Тундровичок» по организации питания являются: гарантирование качества и безопасности питания, пищевых продуктов, используемых в приготовлении блюд; формирование навыков пищевого поведения; осуществление контроля за организацией питания.

Организация питания воспитанников (получение, хранение и учёт продуктов питания, производство кулинарной продукции на пищеблоке, создание условий для приёма пищи воспитанниками в группах и пр.) обеспечивается сотрудниками пищеблока и работниками МБДОУ «Детский сад № 8 «Тундровичок» в соответствии со штатным расписанием и функциональными обязанностями.

Договоры на поставку продуктов питания заключаются по результатам электронных аукционов.

Прием пищевых продуктов и продовольственного сырья в МБДОУ «Детский сад № 8 «Тундровичок» осуществляется при наличии документов, подтверждающих их качество и безопасность (товарно-транспортной накладной, счет-фактуры, удостоверения качества, при необходимости ветеринарного свидетельства). Продукция поступает в таре производителя (поставщика).

Документация, удостоверяющая качество и безопасность продукции, маркировочные ярлыки (или их копии) сохраняются до окончания реализации продукции. Входной контроль поступающих продуктов осуществляет кладовщик. Результаты контроля регистрируются в «Журнале бракеража скоропортящихся пищевых продуктов, поступающих на пищеблок». Пищевые продукты с признаками недоброкачества, а также продукты без сопроводительных документов, подтверждающих их качество и безопасность, не имеющие маркировки, в случае если наличие такой маркировки предусмотрено законодательством Российской Федерации, к приему не допускаются.

Пищевые продукты хранятся в соответствии с условиями хранения и сроками годности, установленными предприятием-изготовителем в соответствии с нормативно-технической документацией. Кладовые для хранения продуктов оборудованы производственными холодильниками, системой охлаждения.

Технологическое оборудование, инвентарь, посуда, тара изготовлены из материалов, разрешенных для контакта с пищевыми продуктами. Весь кухонный инвентарь и кухонная посуда имеет маркировку. Непосредственно после приготовления пищи отбирается суточная проба готовой продукции (все готовые блюда). Контроль за правильностью отбора и хранения суточной пробы осуществляет шеф-повар. Выдача готовой пищи на группы осуществляется строго по графику, утверждённому заведующим учреждением.

Воспитанники обеспечены полноценным сбалансированным 4-х разовым питанием (завтрак составляет 20-25% суточной калорийности, второй завтрак – 5%, обед – 30-35%, уплотненный полдник – 30-35%). В целях учета физиологических потребностей воспитанников в энергии и пищевых веществах шеф-поваром учреждения ведется накопительная ведомость, составляется десятидневное меню по технологическим картам, разработанным технологами Управления общего и дошкольного образования Администрации города Норильска. Питьевой режим в МБДОУ «Детский сад № 8 «Тундровичок» осуществляется в соответствии с требованиями СанПиН, используется кипяченая питьевая вода при условии ее хранения не более 3 часов.

Вывод: учреждение обеспечивает рациональное и сбалансированное питание воспитанников в соответствии с санитарными правилами и нормативами.

1.12 Функционирование внутренней системы оценки качества образования

Целью системы оценки качества образования является установление соответствия качества дошкольного образования в МБДОУ «Детский сад № 8 «Тундровичок» федеральному государственному образовательному стандарту дошкольного образования. Реализация внутренней системы оценки качества образования осуществляется в МБДОУ «Детский сад № 8 «Тундровичок» согласно положению о контрольной деятельности муниципального бюджетного образовательного учреждения № 8 «Центр развития ребенка – Детский сад

«Тундровичок» утвержденного приказом заведующего № 109 от 01.03.2018 на основе внутреннего контроля и мониторинга.

Внутренний контроль осуществляется в виде плановых или оперативных проверок и мониторинга. Контроль в виде плановых проверок осуществляется в соответствии с утверждённым годовым планом, оперативным контролем на месяц, который доводится до всех членов педагогического коллектива. Результаты внутреннего контроля оформляются в виде справок, отчётов, карт наблюдений. По итогам контроля в зависимости от его формы, целей и задач, а также с учётом реального положения дел проводятся заседания педагогического совета и административные совещания, педагогические планерки.

При проведении внутренней оценке качества образования изучается степень удовлетворённости родителей качеством образования в МБДОУ «Детский сад № 8 «Тундровичок» на основании анкетирования родителей, опроса. По данным анкетирования родителей степень удовлетворённости качеством образовательных услуг в МБДОУ «Детский сад № 8 «Тундровичок» составила 98 %.

Вывод:

Исходя из анализа деятельности за отчетный период, можно сказать, что в 2019 году МБДОУ «Детский сад № 8 «Тундровичок» в целом работало стабильно, годовые задачи реализованы, мероприятия годового плана выполнены в полном объёме, достигнуты хорошие результаты в образовательной деятельности.

Для успешной деятельности в условиях ФГОС ДО МБДОУ «Детский сад № 8 «Тундровичок» должно реализовать следующие направления развития:

- Совершенствование условий для развития познавательно – речевых компетенций дошкольников через познавательно – исследовательскую деятельность (поисковую, опытническую, проектировочную, коллекционирование, моделирование, конструирование).
- Создание оптимальных условий для сохранения и укрепления здоровья, развития личностных качеств детей дошкольного возраста, способствующие успешной социализации в современном обществе.
- Формирование профессиональной компетентности педагогов в вопросах особенностей организации воспитательно-образовательной деятельности с детьми с ОВЗ, детьми-инвалидами, детьми с особыми образовательными потребностями.
- Повышение качества образовательной деятельности на основе использования информационно – цифровой среды МБДОУ.
- Формирование компетентной педагогической позиции родителей по отношению к собственному ребенку, с целью реализации единой программы воспитания и развития ребенка в МБДОУ «Детский сад № 8 «Тундровичок» и семье в условиях модернизации дошкольного образования.
- Содействие активизации роли родителей в образовании и воспитании детей в условиях ФГОС ДО.

По итогам контроля и анализа деятельности педагогического коллектива определены приоритетные направления в 2019 – 2020 учебном году:

1. Развитие речи дошкольников через знакомство с родным краем.

2. Повышение профессиональной компетентности педагогов по организации и планированию образовательной деятельности в соответствии с ФГОС ДО.

Достигнутые результаты в 2019 учебном году в целом удовлетворяют родительскую общественность и педагогический коллектив и соответствуют поставленным задачам. Анализ работы педагогического коллектива за 2019 учебный год позволяет сделать вывод о том, что в МБДОУ «Детский сад № 8 «Тундровичок» эффективно организована воспитательно-образовательная деятельность, представляющая единую личностно-ориентированную систему совместной жизни детей и взрослых.

2. РЕЗУЛЬТАТ АНАЛИЗА ДЕЯТЕЛЬНОСТИ МБДОУ «Детский сад № 8 «Тундровичок»

п/п №	Показатели	Единица измерения
1.	Образовательная деятельность	
1.1	Общая численность воспитанников, осваивающих образовательную программу дошкольного образования, в том числе:	
1.1.1	В режиме полного дня (8-12 часов)	329
1.1.2	В режиме кратковременного пребывания (3-5 часов)	-
1.1.3	В семейной дошкольной группе	-
1.1.4	В форме семейного образования с психолого-педагогическим сопровождением на базе дошкольной образовательной организации	-
1.2	Общая численность воспитанников в возрасте до 3 лет	84
1.3	Общая численность воспитанников в возрасте от 3 до 8 лет	245
1.4	Численность/удельный вес численности воспитанников в общей численности воспитанников, получающих услуги присмотра и ухода:	
1.4.1	В режиме полного дня (8-12 часов)	329/100%
1.5	Численность/удельный вес численности воспитанников с ограниченными возможностями здоровья в общей численности воспитанников, получающих услуги:	
1.5.1	По коррекции недостатков в физическом и (или) психическом развитии	4/13%
1.5.2	По освоению образовательной программы дошкольного образования	-
1.5.3	По присмотру и уходу	31/100%
1.6	Средний показатель пропущенных дней при посещении дошкольной образовательной организации по болезни на одного воспитанника	34
1.7	Общая численность педагогических работников, в том числе:	
1.7.1	Численность/удельный вес численности педагогических работников, имеющих высшее образование	23/72%
1.7.2	Численность/удельный вес численности педагогических работников, имеющих высшее образование педагогической направленности (профиля)	23/72%
1.7.3	Численность/удельный вес численности педагогических работников, имеющих среднее профессиональное образование	10/30%
1.7.4	Численность/удельный вес численности педагогических работников, имеющих среднее профессиональное образование педагогической направленности (профиля)	10/30%
1.8	Численность/удельный вес численности педагогических работников, которым по результатам аттестации присвоена квалификационная категория, в общей численности педагогических работников, в том числе:	

1.8.1	Высшая	6/18%
1.8.2	Первая	13/39%
1.9	Численность/удельный вес численности педагогических работников, в общей численности педагогических работников, педагогический стаж работы которых составляет:	
1.9.1	До 5 лет	10/30%
1.9.2	Свыше 30 лет	2/6%
1.10	Численность/удельный вес численности педагогических работников, в общей численности педагогических работников в возрасте до 30 лет	6/18%
1.11	Численность/удельный вес численности педагогических работников, в общей численности педагогических работников в возрасте от 55 лет	3/9%
1.12	Численность/удельный вес численности педагогических и административно-хозяйственных работников, прошедших за последние 5 лет повышение квалификации/профессиональную переподготовку по профилю педагогической деятельности или иной осуществляемой в образовательной организации деятельности в общей численности педагогических и административно-хозяйственных работников	30/42%
1.13	Численность/удельный вес численности педагогических и административно-хозяйственных работников, прошедших повышение квалификации по применению в образовательной деятельности федеральных государственных образовательных стандартов в общей численности педагогических и административно-хозяйственных работников	10/14%
1.14	Соотношение «педагогический работник/воспитанник» в дошкольной образовательной организации	33/329
1.15	Наличие в образовательной организации следующих педагогических работников:	
1.15.1	Музыкального руководителя	3
1.15.2	Инструктора по физической культуре	2
1.15.3	Учителя-логопеда	2
1.15.4	Логопеда	нет
1.15.5	Учителя-дефектолога	1
1.15.6	Педагога-психолога	1
2	Инфраструктура	
2.1	Общая площадь помещений в образовательной организации, в которых осуществляется образовательная деятельность, в расчёте на одного воспитанника	1535м ²
2.2	Площадь помещений для организации дополнительных видов деятельности воспитанников	984м ²
2.3	Наличие физкультурного зала	да
2.4	Наличие музыкального зала	да

2.5	Наличие прогулочных площадок, обеспечивающих физическую активность и разнообразную игровую деятельность воспитанников на прогулке	да
-----	---	----

16.03.2020 г.

Заведующий учреждением

Г.В. Дельгас